

Generel information og vejledning

Kære Grundejer i Grundejerforeningen Ellehaven,

Når du ønsker at installere en ladeboks/ladestander til din elbil/hybrid skal du søge om tilladelse hos kommunens vejmyndighed. Dette gælder også selvom Ellehaven er en privat fællesvej.

Du skal i den forbindelse være opmærksom på følgende:

- Det er som udgangspunkt ikke muligt at reservere en privat parkeringsplads på en privat fællesvej.
- Det kræves, at installationen registreres i LER.dk (ledningsejerregisteret) for at undgå skader på anordningen i forbindelse med gravearbejde.
- Tilladelsen er kun gyldig, hvis der indhentes gravetilladelse jf. privatvejslovens § 67/vejlovens § 73.
- Kabelbrønd/ Ladebox/ Ladestander skal tinglyses på ejendommen. Det er for at sikre at ”den til enhver tid værende ejer af ejendommen”, har ansvaret for den specifikke installation.
- Det kræves at du fremsender vedhæftede ansøgning til Rudersdal Kommune til vejmyndighedens formelle godkendelse.
- Bemærk at det er den enkelte grundejer som afholder alle omkostninger forbundet med opstillingen af en ladeboks/ ladestander samt efterfølgende reetablering. Herunder også omkostninger til evt. advokat og tinglysning. Anlægget skal tinglyses.

Der vil være tre forskellige installationsløsninger som afhænger af husstandens placering i Ellehaven. Dertil er der udarbejdet tre respektive ansøgningsformularer.

Bor du i et af følgende husnumre: 1, 3, 5, 7, 14, 16, 18, 20, 34, 36, 38, 40, 54, 56, 58, 60 skal du indsende:

Ansøgning omfattende Ellehaven løsning 1.

Bor du i et af følgende husnumre: 8, 10, 12, 28, 30, 32, 48, 50, 52 skal du indsende:

Ansøgning omfattende Ellehaven løsning 2.

Bor du i et af følgende husnumre: 2, 4, 6, 22, 24, 26, 42, 44, 46 skal du indsende:

Ansøgning omfattende Ellehaven løsning 3.

Bemærk at der i forbindelse med **løsning 3** også skal underskrives en aftale om leje af P-plads mellem grundejerforeningen og beboeren.

Vejledning:

Din ansøgning skal udfyldes og sendes til teknik og miljø – vej og park: tom@rudersdal.dk

ANSØGNING

omfattende Ellehaven løsning 1

Etablering af opladningsmulighed for Elbil – herunder specifikationer for
kabelføring og placering af ladeboks/ladestander

Undertegnede Grundejer i Ellehaven ansøger hermed om godkendelse til etablering af ladeløsning 1:

Navn: _____

Adresse: _____

Post Nummer : _____

Matrikel Nummer: _____

Telefon Nummer: _____

Beskrivelse af løsning 1:

For Ellehaven nr. 1, 3, 5, 7, 14, 16, 18, 20, 34, 36, 38, 40, 54, 56, 58, 60 skal Ladeboksen monteres på på indersiden af vindfanget ved skuret. Der etableres en kabelskinne i fortovet fra matrikelskel til kantstenens yderste kant.

Placering af Ladebox:

Ladeboxen (ABB - se specifikationer) monteres på indersiden af husets skur i en højde på ca. 125 cm og i en afstand fra kanten på ca. 25 cm (målt til ladeboxens midtpunkt) og forbindes til husets elforsyning via separat sikringsbox i huset.

Etablering af kabelskinne i fortovet:

Der etableres en kabelskinne ved nedstøbning af et Rustfrit stål/ Aluminium U-Jern 40*40*4 mm på tværs af fortovet som specificeret i vedlagte tegning, se bilag 4. Kabelskinnen skal flugte med flisernes og chausséstenenes overflade. Fliserne samt chaussé sten som ligger op til kabelskinnen samt selve kabelskinnen nedlægges i cement/ tørmørtel for at sikre mod sætninger.

Retningslinjer for anvendelse af kabelskinnen:

Kabelskinnen til fremførsel af ladekabel til opladning af elbilen må kun anvendes når bilen oplades. Når bilen ikke oplades skal ladekablet opbevares på egen matrikel og må IKKE befinde sig på vejarealet.

Underskrift: _____

Dato: _____

Bilagsoversigt Ansøgning

Omfattende Grundejerforeningen Ellehaven løsning 1

- Bilag 1: Tillæg 1 til Grundejerforeningen Ellehavens deklaration
Bilag 2: Tegning af installationen – placering af kabelskinne

Ladeløsning nr. 1.

Bilag 1: Tillæg 1 til Grundejerforeningen Ellehavens deklaration

Baggrund:

Dette tillæg til deklarationen for Grundejerforeningen Ellehaven er udfærdiget i anledning af at Rudersdal Kommune har givet tilladelse til at monterer en kabelskinne på tværs af fortovet til placering af kabel til opladning af elbil.

Tillæg 1 til deklarationen for Grundejere som ansøger om etablering af ladeløsning 1

Undertegnede grundejer(e)

Navn: _____

Adresse: _____

Post Nummer : _____

Matrikel Nummer: _____

Telefon Nummer: _____

erklærer herved for os og alle fremtidige ejere af matrikel nummer: _____, at vi har ansvaret for installation af en kabelbrønd i fortovet herunder etablering, vedligeholdelse og fjernelse af kabelbrønden. Lever kabelbrønden eller brugen af den ikke op til de vilkår, som tilladelsen er givet på, så kan Grundejerforeningen tilbagekalde tilladelsen med én måneds varsel og fjerne kabelbrønden for Grundejerens regning. Ligeledes skal ejer fjerne kabelbrønden for egen regning, hvis Grundejerforeningen udefra påtvinges ændringer af vejen og/ eller arealere, som kabelbrønden er til hinder for.

Påtaleberettiget efter denne deklaration er Grundejerforeningen Ellehaven uden hvis skriftlige tilladelse den ikke kan aflyses af tingbogen.

Nedenstående krav skal opfyldes ifm. installationen.

Hvilke krav skal kabelskinnen og monteringen opfylde:

- skal ligge let undersænket i forhold til fortovsfliser.
- skal være et U-Jern 40x40x40x4 mm lavet af rustfrit stål eller aluminium
- skal kunne holde til skiftende vejr
- må ikke være glat, heller ikke i vådt føre
- skal være nedstøbt i en udskæring i fortovet

Ladekablet skal trækkes i den korteste/mest direkte linje mellem ejendom og frem til kanten af kantsten. Der skal altså IKKE laves udskæring til kabelskinnen i selve kantstenen.

Kabelskinnen skal leve op til retningslinjerne beskrevet i DS475 - således at kabelskinnen ikke forringer trafiksikkerheden og fremkommeligheden på vejarealet.

Eksempelvis skal kørestolsbrugere og andre tilgængelighedsudfordrede trafikanter kunne passere uhindret på fortovet.

Det er grundejeren som har ansvaret for drift- og vedligehold af installationen og ikke grundejerforeningen. Med andre ord er det grundejeren som er erstatningspligtig hvis anordningen er årsag til faldulykke eller andet med muligt erstatningskrav.

Opstår der skader på installationen skal dette udbedres hurtigst muligt. Hvis udbedringen ikke foretages indenfor 14 dage kan udbedringen gennemføres af Grundejerforeningen for Grundejerens regning

Når elbilen ikke oplades skal ladekablet opbevares på egen matrikel og må IKKE befinde sig på vejarealet.

Ved sin underskrift tiltræder Grundejeren indholdet af .

Bilag 1: Tillæg 1 til Grundejerforeningen Ellehavens deklaration

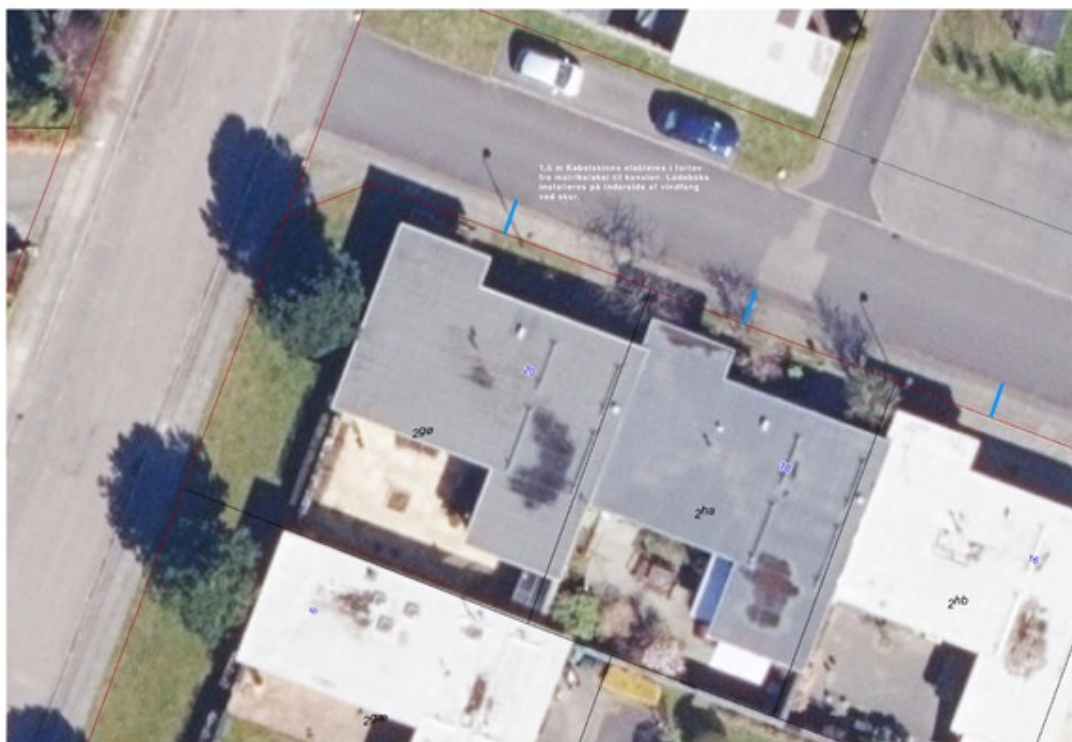
Navn blokbogstaver: _____

Underskrift: _____

Dato: _____

Ladeløsning nr. 1.

Bilag 2: Tegning af installationen – placering af kabelskinne



Placeringen af kabelskinnen er markeret med blåt.

ANSØGNING

omfattende Grundejerforeningen Ellehaven løsning 2

Etablering af mulighed for opladning af Elbil – herunder specifikationer for kabelføring og placering af ladeboks/ladestander

Undertegnede Grundejer i Ellehaven ansøger hermed om godkendelse til etablering af ladeløsning 2:

Navn: _____

Adresse: _____

Post Nummer: _____

Matrikel Nummer: _____

Telefon Nummer: _____

Beskrivelse af løsning 2:

For Ellehaven nr 8, 10, 12, 28, 30, 32, 48, 50, 52 skal ladestanderen etableres midt i hækken min. 30 cm fra asfaltkanten ind imod Bygstubben. Se vedlagte tegning. Ladestanderen forbindes til husets elforsyning via et kabel som føres/ indskydes under vejbanen.

Placering af Ladestanderen:

Ladestanderen (ABB – se specifikationer) monteres i hækken ind imod Bygstubben overfor huset 30 cm fra asfalt/ vejkanten som specificeret på vedlagte tegning. Hækken, og arealet hvor den er plantet, ind imod Bygstubben er en del af Grundejerforeningens Fællesareal og vedligeholdes af Grundejerforeningen. Se relevante matrikelkort.

Lægning af elkabel under vejbanen mellem huset og ladestanderen:

Elkablet indskydes under vejbanen fra huset frem til ladestanderen. Ladestanderen forbindes til husets elforsyning via det nedlagte kabel under vejen og forbindes til husets elforsyning via separat sikringsboks.

Gældende regulativer for nedgravning af elkabler skal overholdes. Før arbejdet igangsættes skal der forefindes en gravetilladelse til nedlægning af elkablet.

Retningslinjer for anvendelse af ladestanderen:

Ladekabel til opladning af elbilen må kun anvendes når bilen oplades. Når elbilen ikke oplades skal ladekablet opbevares på egen matrikel og må IKKE befinde sig på vejarealet.

Underskrift: _____

Dato: _____

Bilagsoversigt Ansøgning

omfattende Grundejerforeningen Ellehaven løsning 2

Bilag 1: Tillæg 2 til Grundejerforeningen Ellehavens deklaration
Bilag 2: Tegning af installationen – placering af ladestander
)

Bilag 1: Tillæg 2 til Grundejerforeningen Ellehavens deklaration

Ladeløsning nr. 2.

Tillæg til Grundejerforeningen Ellehavens deklaration

Baggrund:

Dette tillæg til deklarationen er udfærdiget i anledning af at Rudersdal Kommune har givet tilladelse til installation af en ladestander i hækken ind imod Bygstubben som er en del af Grundejerforeningens Fællesareal.

Tillæg til deklarationen for Grundejere som ansøger om etablering af ladeløsning 1

Undertegnede ejer(e)

Navn(e) _____
Adresse: _____
Matr. nr. _____

erklærer herved for os og alle fremtidige ejere af matrikel nummer: _____, at vi har ansvaret for installation af ladestander, herunder etablering, vedligeholdelse og fjernelse af installationen. Lever installationen eller brugen af den ikke op til de vilkår, som tilladelsen (dato for tilladelsen) er givet på, så kan Grundejerforeningen tilbagekalde tilladelsen med én måneds varsel og fjerne installationen for Grundejerens regning. Ligeledes skal ejeren fjerne anordningen for egen regning, hvis Grundejerforeningen udefra påtvinges ændringer af vejen og/ eller arealer, som installationen er til hinder for.

Påtaleberettiget efter denne deklaration er Grundejerforeningen Ellehaven uden hvis skriftlige tilladelse den ikke kan aflyses af tingbogen.

Nedenstående krav skal opfyldes ifm.installationen.

Opstillingen af ladestanderen opfylde:

- ladestanderen skal monteres solidt i et nedgravet støbt cementfundament
- Installationen skal opfylde krav til opstilling af ladestander i det offentlige rum

Installationen af ladestanderen skal leve op til retningslinjerne beskrevet i DS475 - således at installationen ikke forringer trafikikkerheden og fremkommeligheden på vejarealet og fællesarealet.

Det er grundejeren som har ansvaret for drift og vedligehold af ladestanderen og ikke grundejerforeningen. Med andre ord er det grundejeren som er erstatningspligtig hvis ladestanderen er årsag til hændelser med erstatningskrav.

Opstår der skader på anordningen skal dette udbedres hurtigst muligt. Hvis udbedringen ikke foretages indenfor 14 dage kan udbedringen gennemføres af Grundejerforeningen for Grundejerens regning.

Når elbilen ikke oplades skal ladekablet opbevares på egen matrikel eller i bilen og må IKKE befinde sig på vejarealet.

Ved sin underskrift tiltræder Grundejeren indholdet af .

Bilag 1: Tillæg 2 til Grundejerforeningen Ellehavens deklaration

Navn blokbogstaver: _____

Underskrift: _____

Dato: _____

Bilag 2: Tegning af installationen – placering af ladestander

Ladeløsning nr. 2.



Placeringen af det nedgravede kabel er markeret med en blå streg.

Placeringen af ladestanderen i hækken ind imod Bygstubben er markeret med en blå cirkel. Ladestanderen placeres min. 30 cm fra vejens asfaltkant og minimum to meter fra den forlængede skellinje mod nabo. Dette betyder i praksis at ladestanderen placeres vinkelret overfor bryggersdørens venstre dørkarm set udefra.

ANSØGNING

omfattende Ellehaven løsning 3

Etablering af opladningsmulighed for Elbil – herunder specificering af kabelføring og placering af ladeboks/ ladestander

Undertegnede Grundejer i Ellehaven ansøger hermed om godkendelse til etablering af ladeløsning 3:

Navn: _____

Adresse: _____

Post nummer _____

Matrikel nummer _____

Telefon Nummer: _____

Beskrivelse af løsning 3:

For Ellehaven nr. 2, 4, 6, 22, 24, 26, 42, 44, 46 monteres Ladestanderen for enden af fællesarealet i overenstemmelse med den af Generalforsamlingen vedtagne og i tillæg til deklaration fastlagte pladsallokering. Se tillæg 3 til deklarationen: Tillæg vedrørende etablering af ladestander på fællesarealerne.

Aftale om leje af Opladningsplads til opladning af elbil:

En forudsætning for at grundejeren kan opsætte en ladestander er at der inden arbejdet med installationen indledes forefindes en underskrevet lejeaftale mellem Grundejeren og Grundejerforeningen vedrørende placering af ladestander samt allokering og anvendelse af den fastlagte opladningsplads. Se Bilag 4, Aftale om Leje af Allokeret Opladningsplads på fællesarealet.

Type og Placering af Ladestanderen:

Ladestanderen (ABB – se specifikationer i Bilag 3) monteres for enden af fællesareal foran den på Generalforsamlingen godkendte plads. Ladestanderen monteres på græsarealet 50 cm fra parkeringsarelets asfalt kant. Se vedlagte tegning Bilag 2.

Lægning af elkabel mellem grundejerens hus og ladestanderen:

Et kabel skal nedgraves/ indskydes fra Matriklen frem til Ladestanderen. Kablet nedgraves/ indskydes fra den specifikke Matrikel under brandvejen, langs med brandvejen og frem til den fastlagte placering af ladestanderen. Se vedlagte tegning bilag 2.

Gældende ansøgninger og regulativer for nedgravning af elkabler skal overholdes. Før arbejdet igangsættes skal der forefindes en gravetilladelse til lægning af elkablet.

Retningslinjer for anvendelse af ladestanderen:

Ladekabel til opladning af elbilen må kun anvendes når bilen oplades. Når bilen IKKE oplades skal kablet fjernes fra ladestanderen og opbevares på grundejerens matrikel eller i bilen.

Bilagsoversigt Ansøgning

omfattende Ellehaven løsning 3

- Bilag 1: Tillæg 3 til Grundejerforeningen Ellehavens deklaration
- Bilag 2: Tegning af installationen – placering af ladestander samt kabelføring
- Bilag 3: Lejeaftale for P-Plads med Grundejerforeningen

Bilag 1: Tillæg 3 til Grundejerforeningen Ellehavens deklaration for

Ladeløsning nr. 3.

Baggrund:

Dette tillæg til deklarationen er udfærdiget i anledning af at Rudersdal Kommune har givet tilladelse til installation af en ladestander på fællesarealerne ved de fælles parkeringspladser som er en del af Grundejerforeningens Fællesareal.

Tillæg til deklarationen for Grundejere som ansøger om etablering af ladeløsning 1

Undertegnede ejer(e)

Navn(e) _____

Adresse: _____

Matr. nr. _____

erklærer herved for os og alle fremtidige ejere af matr. nr. ____, at vi har ansvaret for installation af ladestander, herunder etablering, vedligeholdelse og fjernelse af installationen. Lever installationen eller brugen af den ikke op til de vilkår, som tilladelsen (dato for tilladelsen) er givet på, så kan Rudersdal Kommune tilbagekalde tilladelsen med én måneds varsel og fjerne installationen for Grundejerens regning. Ligeledes skal ejeren fjerne anordningen for egen regning, hvis Grundejerforeningen udefra påtvinges ændringer af vejen og/ eller arealer, som installationen er til hinder for.

Påtaleberettiget efter denne deklaration er Grundejerforeningen Ellehaven uden hvis skriftlige tilladelse den ikke kan aflyses af tingbogen.

Nedenstående krav skal opfyldes ifm. installationen.

Hvilke krav skal opstillingen af ladestanderen opfylde:

- ladestander skal monteres solidt i et nedgravet støbt cement fundament 50 cm fra græskanten på fællesarealet.
- Installationen skal opfylde krav til opstilling af ladestander i det offentlige rum

Installationen af ladestanderen skal leve op til retningslinjerne beskrevet i DS475 - således at installationen ikke forringer trafiksikkerheden og fremkommeligheden på vejarealet og fællesarealet.

Det er grundejeren som har ansvaret for drift- og vedligehold af ladestanderen og tilhørende kabelføring og ikke grundejerforeningen. Med andre ord er det grundejeren som er erstatningspligtig hvis anordningen er årsag til uheld/ ulykke med erstatningskrav.

Opstår der skader på ladestanderen eller de nedgravede kabler skal skaden udbedres hurtigst muligt. Hvis skaden ikke er udbedret indenfor 14 dage kan Grundejerforeningen gennemføre udbedringen på Grundejerens regning

Ladekabel til opladning af elbilen må kun anvendes når bilen oplades. Når bilen ikke oplades skal kablet fjernes fra ladestanderen og opbevares på grundejerens matrikel eller i bilen.

Ved sin underskrift tiltræder Grundejereren indholdet af:

Bilag 1: Tillæg 3 til Grundejerforeningen Ellehavens deklaration

Navn blokbogstaver: _____

Underskrift: _____

Dato: _____

Bilag 2: Tegning af installationen – placering af ladestander samt kabelføring

Ladeløsning nr. 3.



Placeringen af de nedgravede kabler er markeret med en orange, blå og grøn streg.

Ladestanderne på fælles arealet, ved de fælles parkeringspladser, skal placeres for enden af henholdsvis den orange, blå og grønne markering og 50 cm fra asfaltkanten på parkeringspladsen.